



Мещера-01-Ф

РУКОВОДСТВО ПО ЭКСПЛУАТАЦИИ

ООО РОККАТ

Оглавление

Введение	2
Требования безопасности.....	3
Внешний вид ККТ.....	4
Заправка бумаги	4
Подключение внешних устройств	5
Панель с разъёмами	5
Требования к USB кабелю	5
Питание ККТ	6
Подключение денежного ящика ККТ.....	6
Фискальный накопитель.....	6
Установка фискального накопителя.....	8
Установка драйвера под ОС Windows	9
Использование драйвера Мещера-01-Ф.....	18
Установка драйверов USB	20
Настройка связи ККТ	23
Регистрация/перерегистрация ККТ.....	25
Закрытие архива ФН.....	27
Подключение ККТ к Серверу ККТ.....	28
Неполадки и их устранение.....	32
Настройка обмена с ОФД.....	35
Настройка автозапуска драйвера Мещера-01-Ф	36
Настройка подключения в режиме эмуляции COM/VCOM	37

Введение.

Руководство пользователя предназначено для ознакомления с функциональными возможностями контрольно-кассовой техники Мещера-01-Ф.

Перед проведением пуско-наладочных работ, а также подключением периферийного оборудования, настоятельно рекомендуется ознакомиться с данной инструкцией.

В настоящем руководстве представлена информация о работе ККТ, описание ККТ, описана процедура первичного запуска, а также приведены некоторые примеры настроек ККТ.

Используемые сокращения.

ККТ	Контрольно-кассовая техника
РН ККТ	Регистрационный номер ККТ
ОС	Операционная система
ОФД	Оператор фискальных данных
ПК	Персональный компьютер
ПО	Программное обеспечение
ТС КНО	Технические средства контроля налоговых органов
ФД	Фискальный документ
ФН	Фискальный накопитель
ФНС	Федеральная налоговая служба
ФП	Фискальный признак
ФФД	Формат фискального документа
ЧЛ	Чековая лента
ЭП	Электронная подпись
ДП	Дисплей покупателя
ДТО	Драйвер торгового оборудования
ДЯ	Денежный ящик
ЗН	Заводской номер ККТ

Контрольно-кассовая техника Мещера-01-Ф (далее - ККТ) предназначена для осуществления расчетов в Российской Федерации в целях обеспечения интересов граждан и организаций, защиты прав потребителей, обеспечения установленного порядка осуществления расчетов, полноты учета выручки в организациях и у индивидуальных предпринимателей, в том числе в целях налогообложения и обеспечения установленного порядка оборота товаров,

обеспечивающая запись и хранение фискальных данных в фискальных накопителях (далее - ФН), формирующая фискальные документы, обеспечивающая передачу фискальных документов в налоговые органы через оператора фискальных данных и печать фискальных документов на бумажных носителях.

ККТ Мещера-01-Ф (далее – ККТ Мещера) включена в реестр контрольно-кассовой техники приказом ФНС России от 13 июля 2017 года N ЕД-7-20/550@. ККТ полностью соответствует Федеральному закону "О применении контрольно-кассовой техники при осуществлении расчетов в Российской Федерации" от 22.05.2003 N 54-ФЗ (далее – 54-ФЗ) поддерживает работу, с товарами подлежащими обязательной маркировке, ЕГАИС и пр., совместима практически со всеми программными продуктами для работы с кассовым оборудованием.

ККТ выполнена на базе хорошо зарекомендовавшего себя принтера чеков МойPOS MFR-0820. Это надежный, с металлическим каркасом, быстрый принтер с автоотрезом, рассчитанным на 2,5 млн. срабатываний, с гарантийным ресурсом печати свыше 100 км и скорость печати до 300 мм/сек. Кассовый аппарат рассчитан на большой поток клиентов в точках продаж, где требуются надежность, скорость и безотказность ККТ. ККТ Мещера прекрасно впишется в любое рабочее место кассира, обладает привлекательным внешним видом, интуитивно понятным и простым интерфейсом.

Требования безопасности.

Операторы и (или) технические специалисты по обслуживанию и ремонту ККТ не прошедшие подготовку, а также инструктаж по требованиям безопасности, к работе с ККТ не допускаются. Рабочая зона в обязательном порядке должна быть оборудована розеткой с заземлением. Заземляющий провод должен иметь сечение, не менее 1,5 мм. Прежде, чем начинать работу с ККТ, она должна быть введена в эксплуатацию.

Запрещается оставлять включенную ККТ без присмотра.

Запрещается работа при снятом корпусе.

При работе с ККТ необходимо принимать меры, исключая удары и падение ККТ.

При окончании работы, в перерывах или в случае остановки по другим причинам, ККТ должна быть выключена и отсоединена от электрической сети.

Внешний вид ККТ.

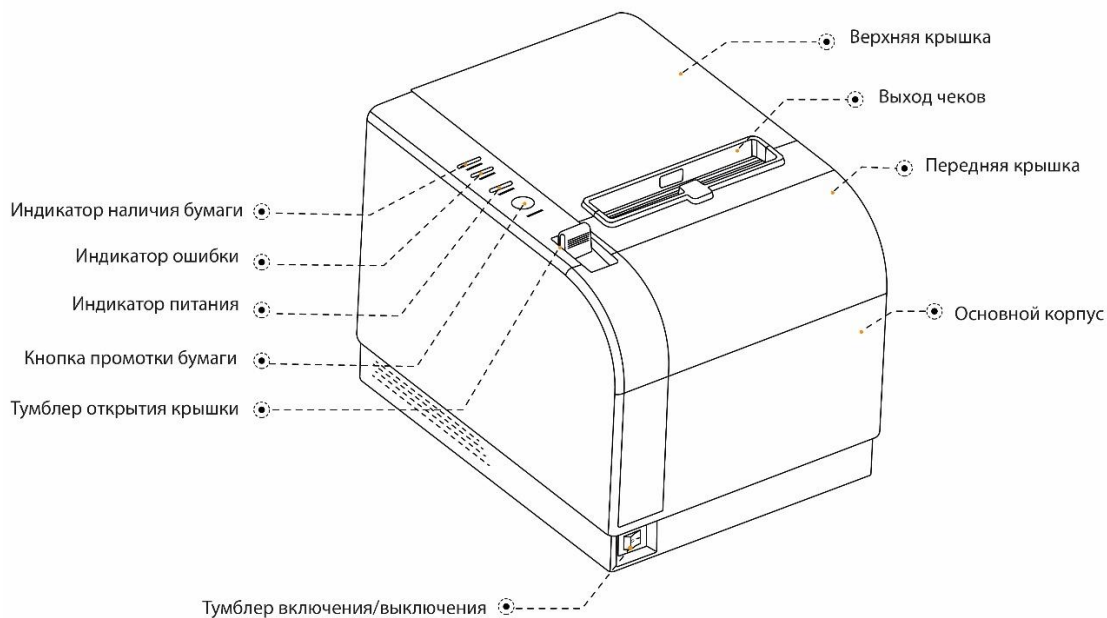


Рисунок 1

Заправка бумаги.

1. Нажать на клавишу открытия крышки и откинуть крышку 2.
2. Установить рулон ЧЛ 3 в лоток (термочувствительной слой с внешней стороны ЧЛ) и вытянуть свободный конец 4.
3. Закрывать крышку так, чтобы свободный конец ленты попал в прорезь крышки.
5. Нажать кнопку промотки ЧЛ 5 и проверить свободный ход ленты.

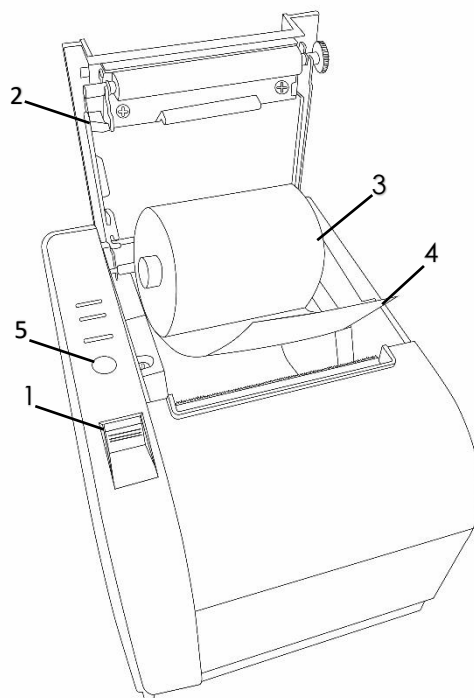


Рисунок 2

Подключение внешних устройств.

Панель с разъемами.

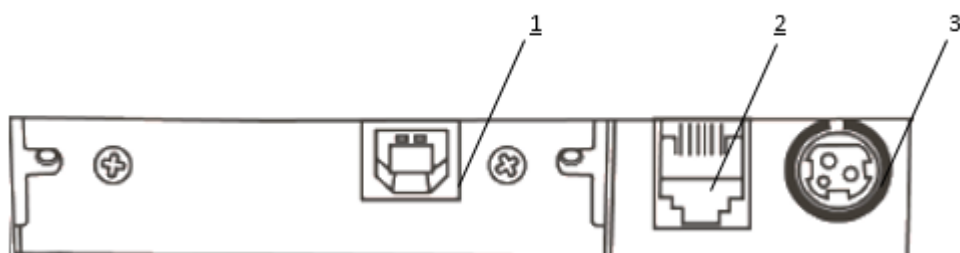


Рисунок 3

1. Разъём стандарта USB
2. Разъем для подключения денежного ящика.
3. Разъём для подключения блока питания.

Важно: Подключение любых устройств к ККТ допускается только после отключения питания ККТ.

Требования к кабелю USB.

С ККТ Мещера рекомендуется использовать USB кабели, которые соответствуют следующим требованиям:

- Рекомендуется использовать кабель, оснащенный ферритовыми кольцами.
- Диаметр кабеля должен быть не менее 4 мм.
- Не рекомендуется использование удлинителей, усилителей, концентраторов, разветвителей, кабелей с отверстиями, плоских кабелей и кабелей, не со соответствующими характеристикам, описанным выше.
- Рекомендуемая длина кабеля 1,8 м.

Питание ККТ.

Питание ККТ осуществляется от внешнего сетевого адаптера, входящего в комплект поставки. Параметры сетевого адаптера 24В, 2,5А постоянного тока. В случае использования сетевого адаптера с другими параметрами работоспособность ККТ не гарантируется, при выходе из строя ККТ не подлежит гарантийному ремонту и обслуживанию.

Важно! Подключение/отключение блока питания производится на выключенной ККТ.

Разъем подключения блока питания имеет фиксатор, предотвращающий случайное разъединение. Перед отключением фиксатора необходимо перевести тумблер включения/выключения (рис 1) в положение «**О**» (выключен). Затем взяться за корпус фиксатора и потянуть его из ККТ. При этом внешняя часть фиксатора сместится относительно внутренней и разъем отсоединится от ККТ.

Важно! Не тяните за провод при отключении блока питания от ККТ, это может повредить разъем блока питания на ККТ.

Подключение денежного ящика.

ККТ Мещера имеет возможность подключения денежного ящика. Денежный ящик не входит в базовый комплект поставки. По вопросу совместимости денежного ящика с ККТ, обращайтесь к изготовителю ККТ или денежного ящика. Требуемые параметры денежного ящика: номинальное напряжение 24В, номинальный ток открытия – не более 2А. Порт денежного ящика конфигурируется при проведении пуско-наладочных работах.

Фискальный накопитель.

В ККТ Мещера устанавливается фискальный накопитель, который является программно-аппаратным шифровальным (криптографическим) средством защиты фискальных данных и обеспечивает возможность формирования фискальных признаков, запись фискальных данных в некорректируемом виде (с фискальными

признаками), их энергонезависимое долговременное хранение, проверку фискальных признаков, расшифровывание и аутентификацию фискальных документов, подтверждающих факт получения оператором фискальных данных фискальных документов, переданных контрольно-кассовой техникой, направляемых в контрольно-кассовую технику оператором фискальных данных (далее – подтверждение оператора), а также обеспечивающее возможность шифрования фискальных документов в целях обеспечения конфиденциальности информации, передаваемой оператору фискальных данных. Операторы фискальных данных – организации, созданные в соответствии с законодательством Российской Федерации и находящиеся на территории Российской Федерации, получившие в соответствии с законодательством Российской Федерации разрешение на обработку фискальных данных.

Важно! Фискальный накопитель не подлежит ремонту.

Фискальный накопитель расположен внутри корпуса ККТ. После исчерпания ресурса фискального накопителя или окончания срока действия ключей фискального признака, необходимо установить новый экземпляр ФН. Внешний вид ФН соответствует рисунку ниже.



Рисунок 4. Фискальный накопитель.

Установка фискального накопителя.

Разъем для подключения ФН расположен на интерфейсной плате. Перед началом установки ФН убедитесь, что питание ККТ выключено. Далее необходимо выполнить следующие действия:

1. Выкрутить два винта крепления интерфейсной платы.



Рисунок 5

2. Извлечь интерфейсную плату.

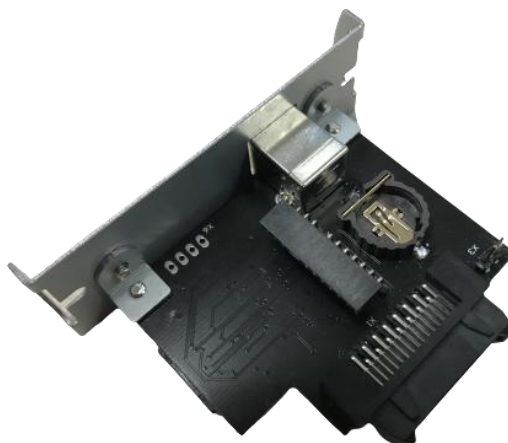


Рисунок 6

3. Установить фискальный накопитель в интерфейсную плату согласно ключу (маркировкой вверх).



Рисунок 7

Важно! Неправильная установка ФН приведет его в неисправное состояние.

4. Установить интерфейсную плату обратно в корпус ККТ.
5. Закрутить обратно фиксирующие винты.

Установка драйвера под ОС Windows.

Для подключения ККТ Мещера к персональному компьютеру предварительно требуется установить драйвер.

Минимальные системные требования для комфортной работы ККТ:
ОС Windows 7/8/10

Процессор не ниже Intel J-1900 2.0 ГГц

Объем оперативной памяти не менее 4 Гб

Требуемое место на диске 100 Мб

Запустите исполняемый файл установки приложения «Драйвер Мещера-01-Ф». Скачать установочный файл можно по ссылкам, а также в личном кабинете партнера на сайте asc.mypos.ru

www.mertrade.ru

[Драйвера и документация](#)

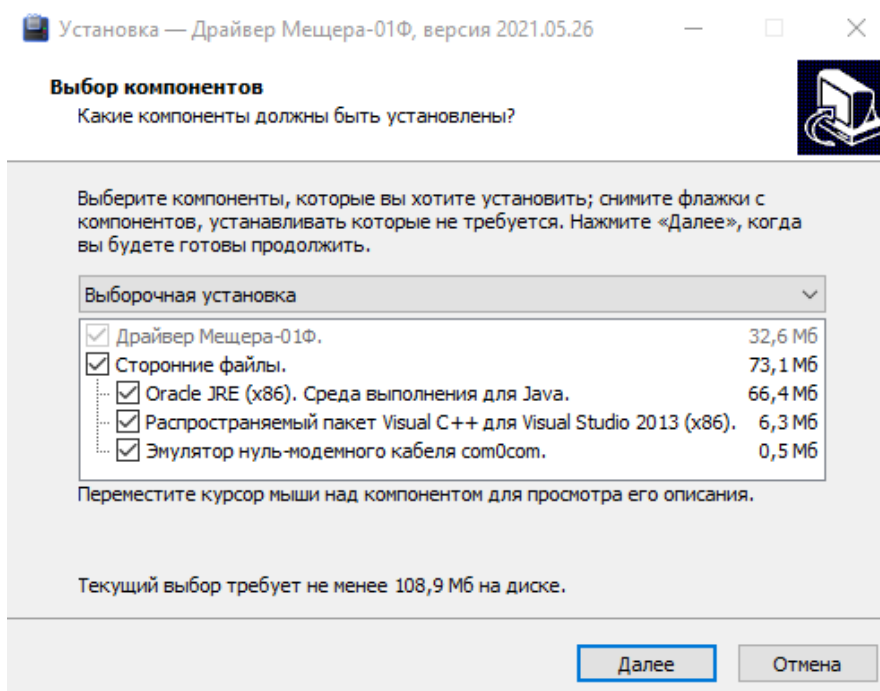


Рисунок 8

Выделите необходимые компоненты и нажмите кнопку «Далее». При первичной установке рекомендуется устанавливать все дополнительные компоненты.

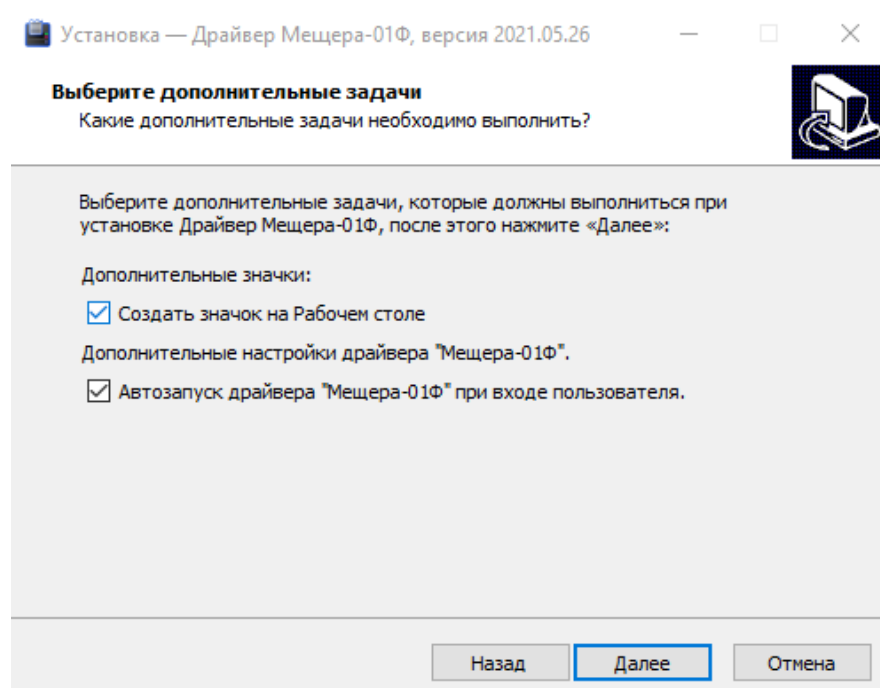


Рисунок 9

В данном окне также требуется нажать кнопку «Далее».

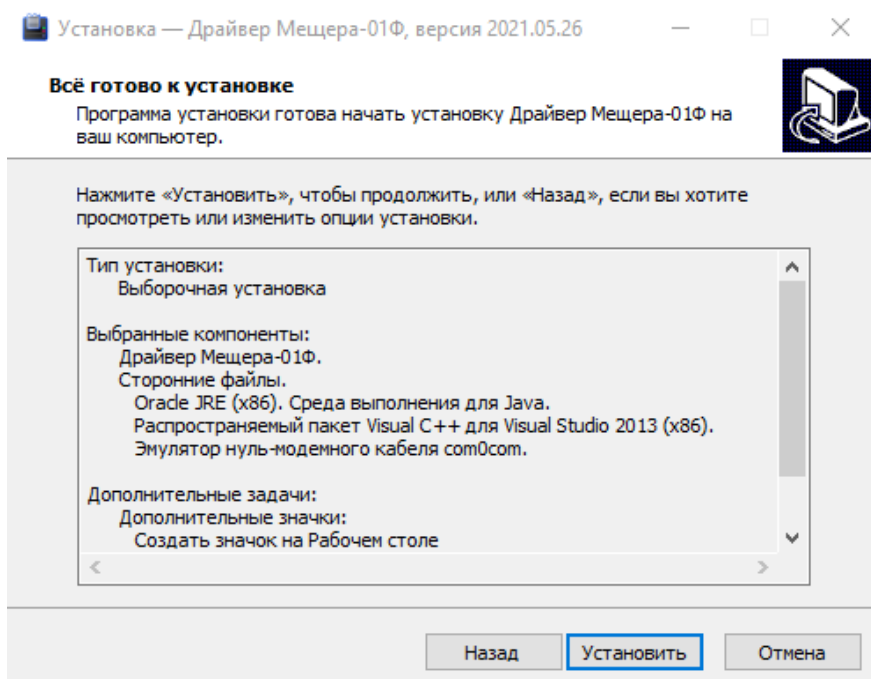


Рисунок 10

Далее нажмите кнопку «Установить».

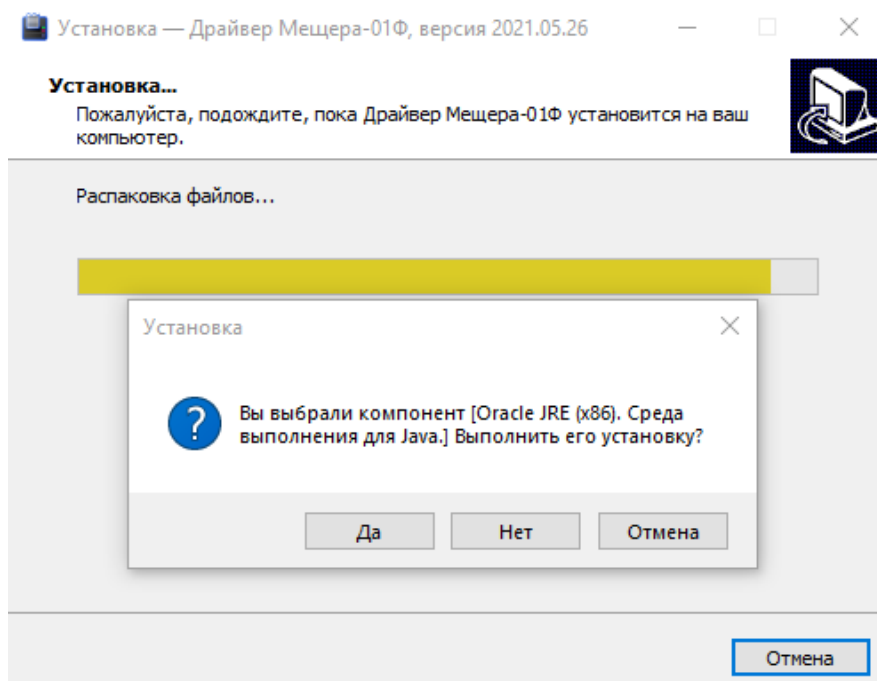


Рисунок 11

Нажмите кнопку «Да» чтобы запустить установку виртуальной машины Java.

Здесь необходимо нажать кнопку «Install».



Рисунок 12



Рисунок 13

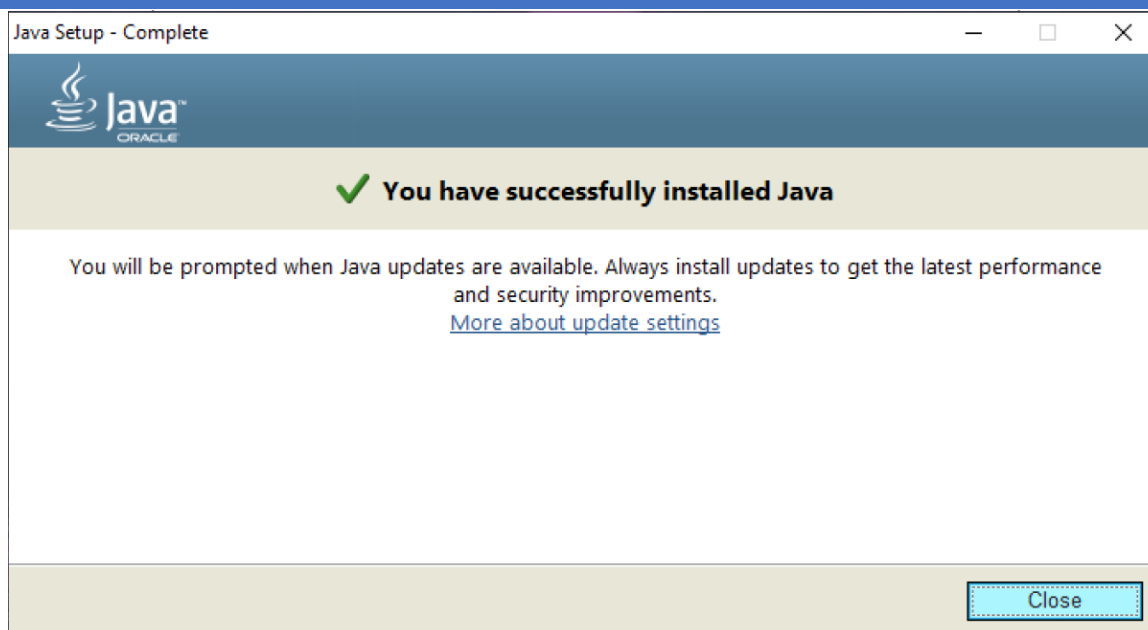


Рисунок 14

На завершающем экране установки Java нажмите «Close».

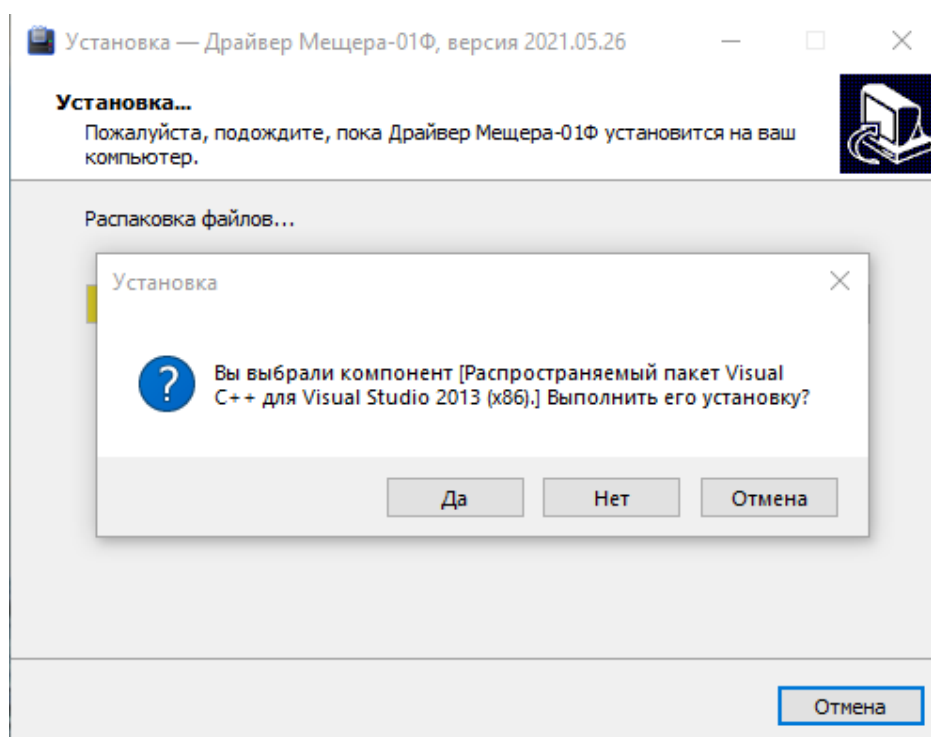


Рисунок 15

Нажмите кнопку «Да», для инициализации установки пакета Visual Studio C++ (x86).

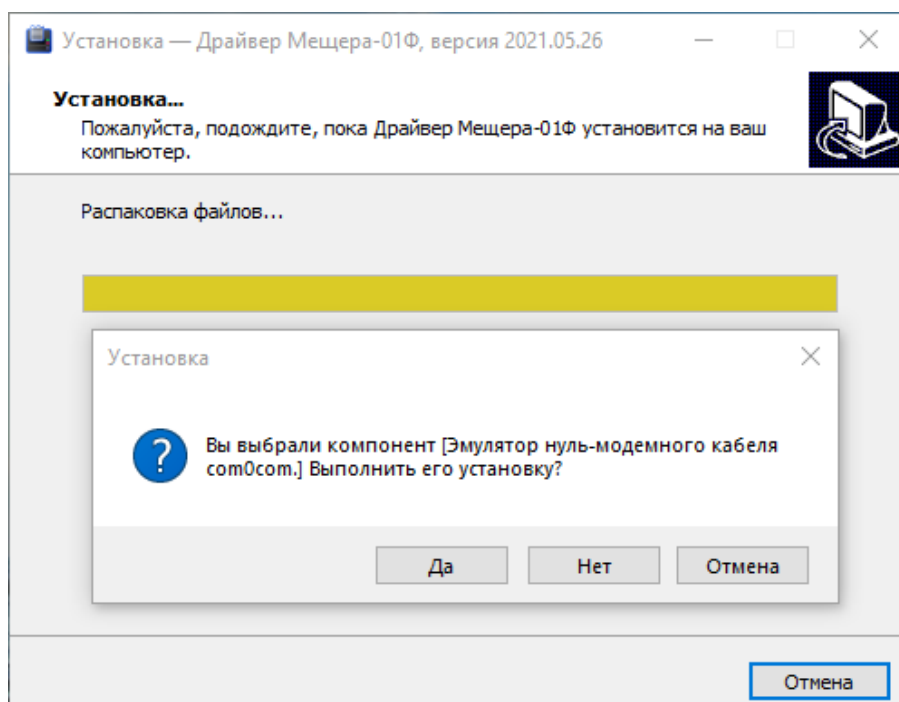


Рисунок 16

Нажмите кнопку «Да» для установки эмулятора COM/VCOM.

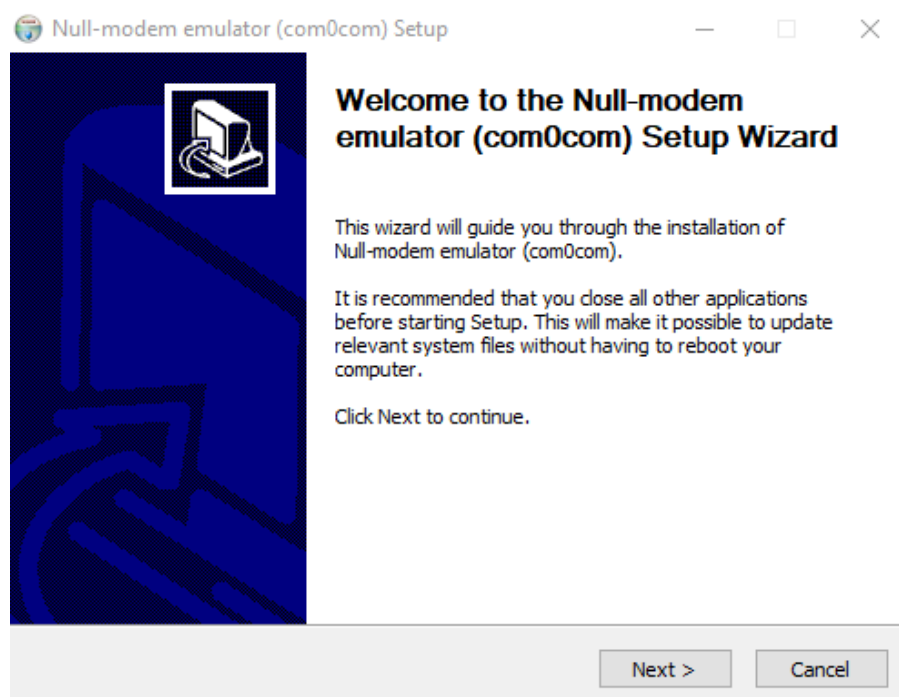


Рисунок 17

В окне установки эмулятора COM/VCOM нажмите кнопку «Next».

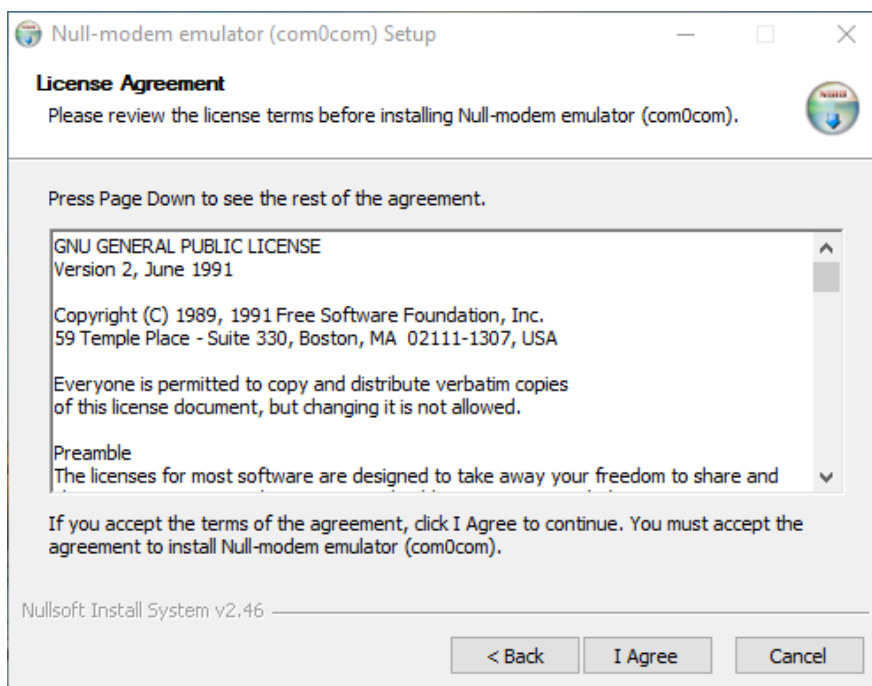


Рисунок 18

В данном окне нажмите кнопку «I Agree»

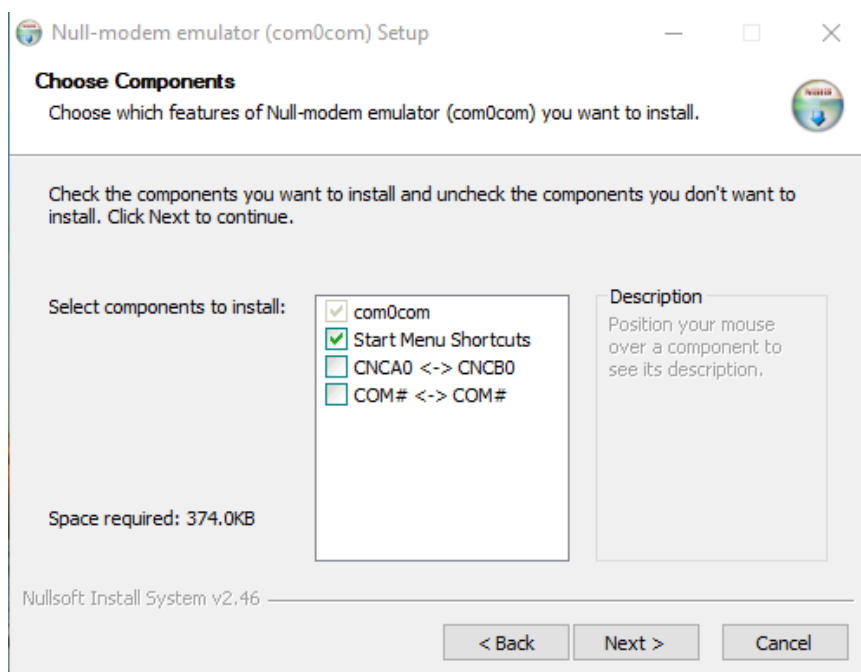


Рисунок 19

Нажмите кнопку «Next».

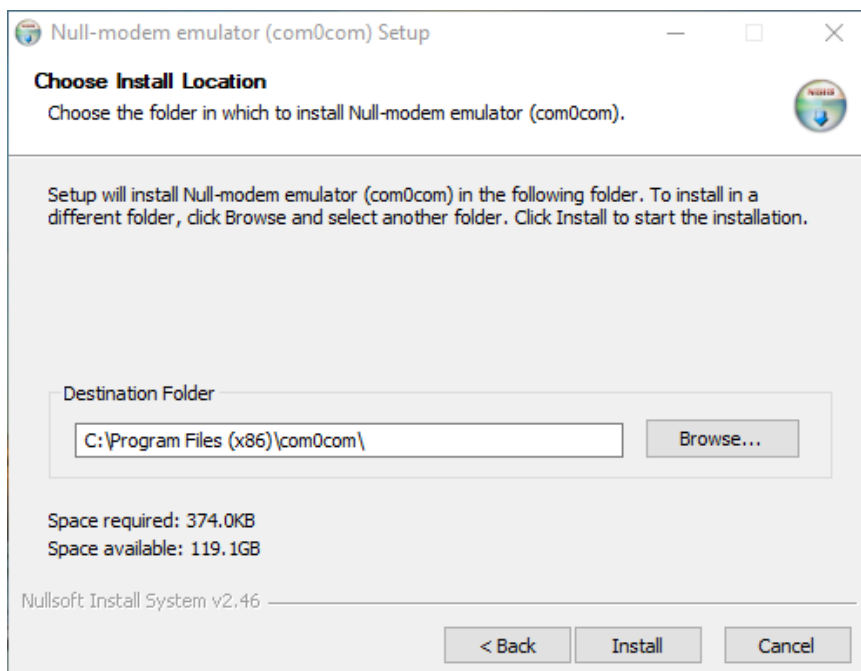


Рисунок 20

Нажмите кнопку «Install».

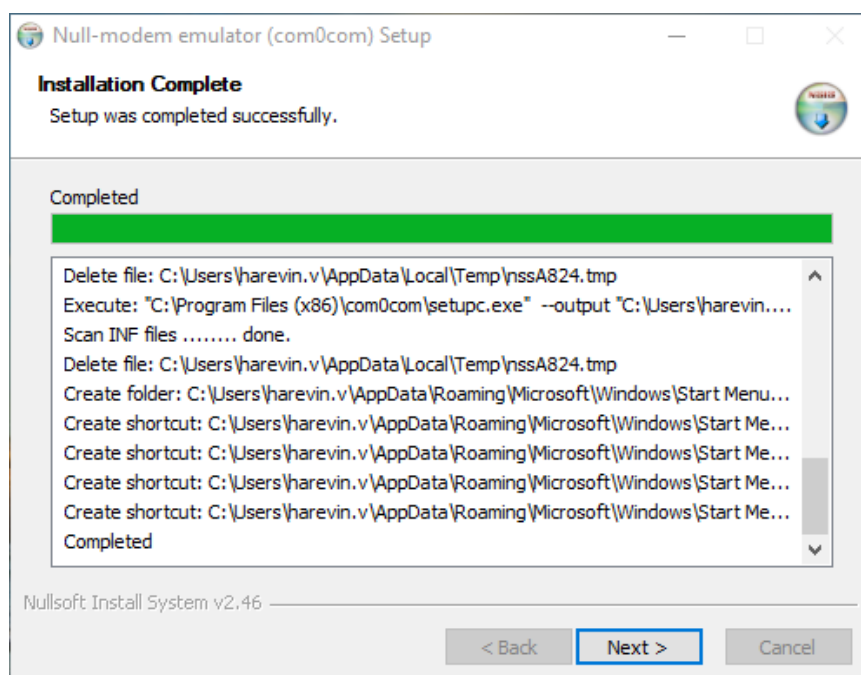


Рисунок 21

Дождитесь заполнения шкалы и нажмите кнопку «Next».

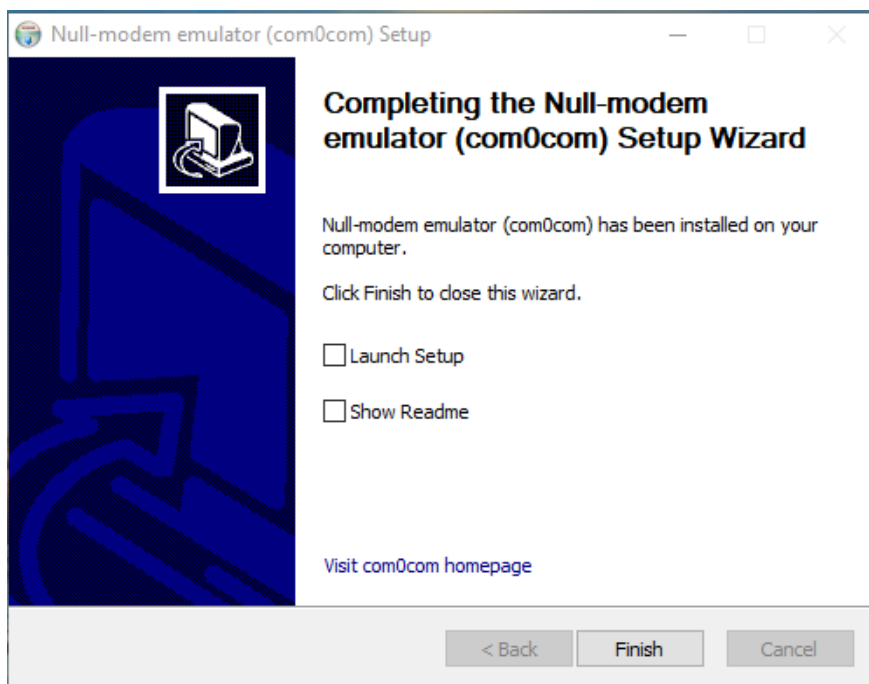


Рисунок 22

Нажмите кнопку «Finish».

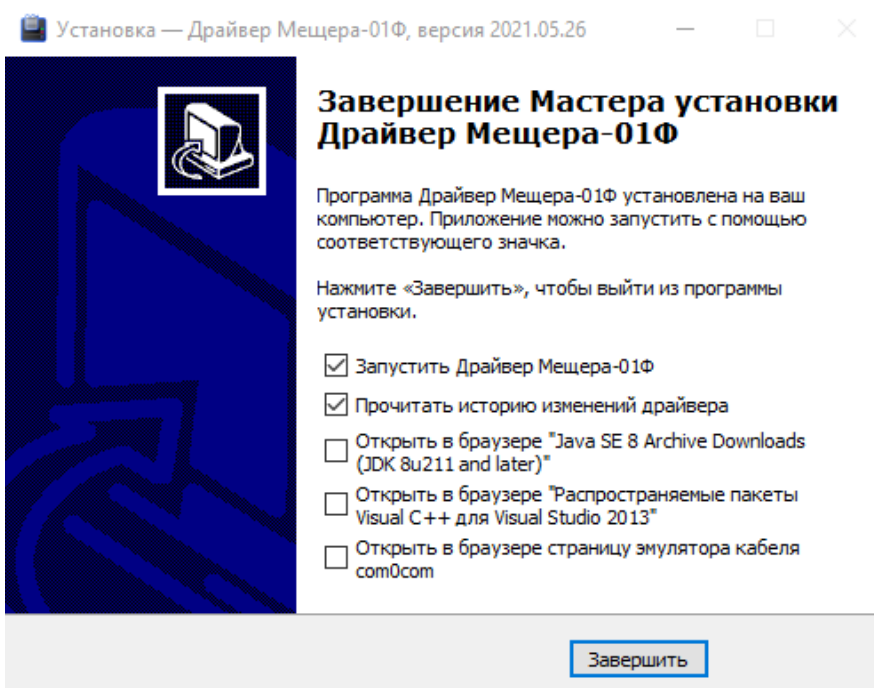


Рисунок 23

Установка драйвера Мещера-01-Ф завершена, нажмите кнопку «Завершить».

Использование драйвера Мещера

При подключении ККТ Мещера-01-Ф к персональному компьютеру в системе создается виртуальный СОМ порт, использовать его для подключения не рекомендуется, так как ККТ Мещера-01-Ф использует по умолчанию протокол подключения ТСР/ІР.

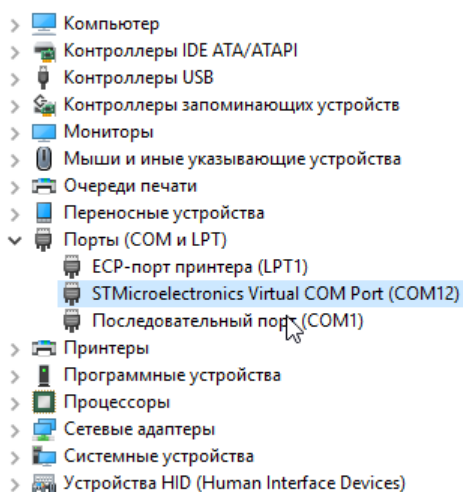
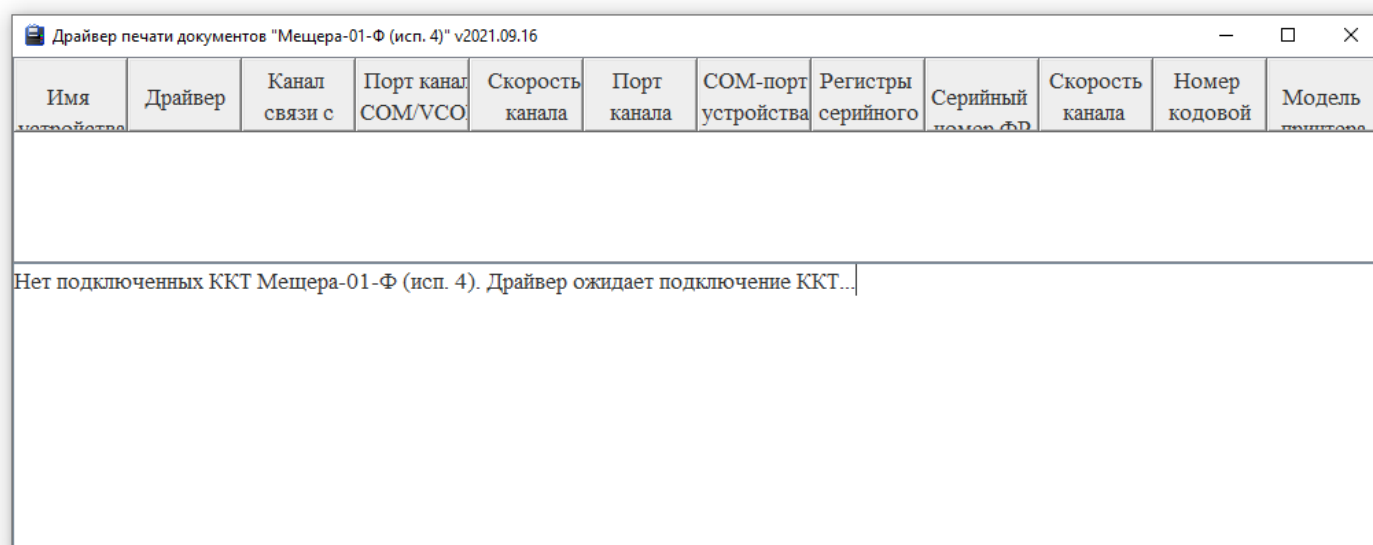


Рисунок 24

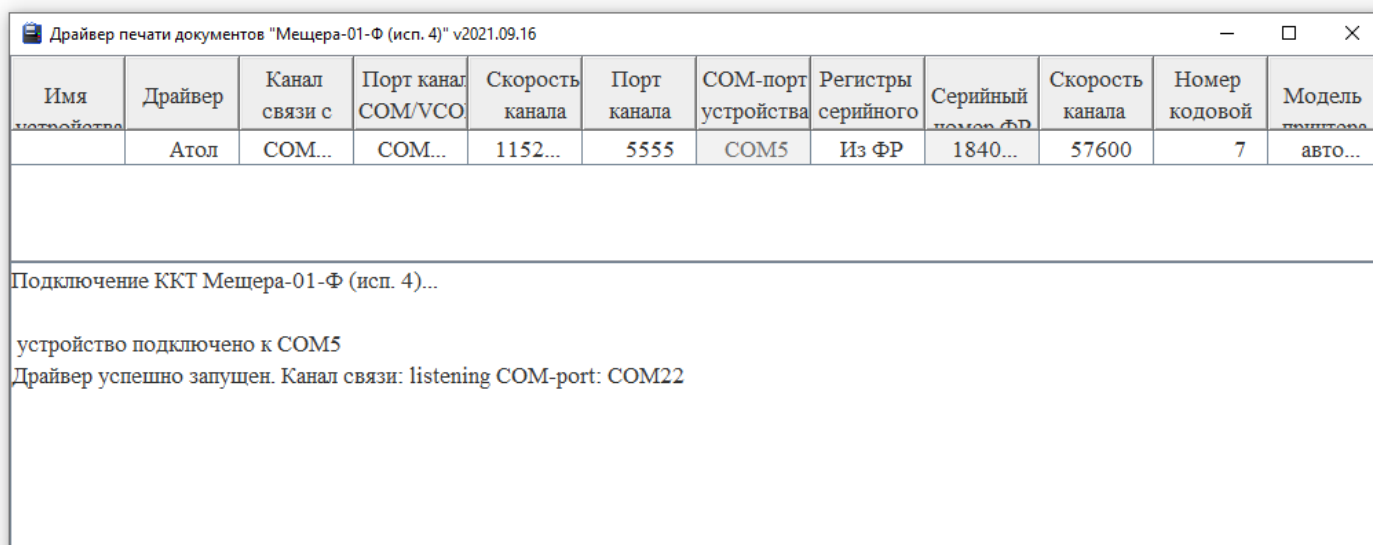
Приложение «Драйвер Мещера-01-Ф» позволяет использовать ККТ Мещера-01-Ф в режиме совместимости с системой команд разработчиков сторонних драйверов.

Данное приложение принимает стандартные команды протокола сторонних разработчиков по каналу ТСР/ІР и преобразует их во внутреннюю систему команд ККТ Мещера. Драйвер позволяет использовать одновременно несколько ККТ. Для каждой ККТ требуется использовать уникальный номер ТСР/ІР порта. Непосредственно после запуска драйвера, если подключена хотя бы одна ККТ, необходимо выключить и включить эти ККТ. Драйвер информирует пользователя об этом надписью в нижней части экрана.



Имя устройства	Драйвер	Канал связи с	Порт канал COM/VCO	Скорость канала	Порт канала	СОМ-порт устройства	Регистры серийного	Серийный номер ФР	Скорость канала	Номер кодовой	Модель принтера
Нет подключенных ККТ Мещера-01-Ф (исп. 4). Драйвер ожидает подключение ККТ...											

Рисунок 25



Имя устройства	Драйвер	Канал связи с	Порт канал COM/VCO	Скорость канала	Порт канала	СОМ-порт устройства	Регистры серийного	Серийный номер ФР	Скорость канала	Номер кодовой	Модель принтера
	Атол	СОМ...	СОМ...	1152...	5555	СОМ5	Из ФР	1840...	57600	7	авто...
Подключение ККТ Мещера-01-Ф (исп. 4)...											
устройство подключено к СОМ5											
Драйвер успешно запущен. Канал связи: listening СОМ-port: СОМ22											

Рисунок 26

После включения ККТ драйвер считывает конфигурацию каждого подключенного устройства:

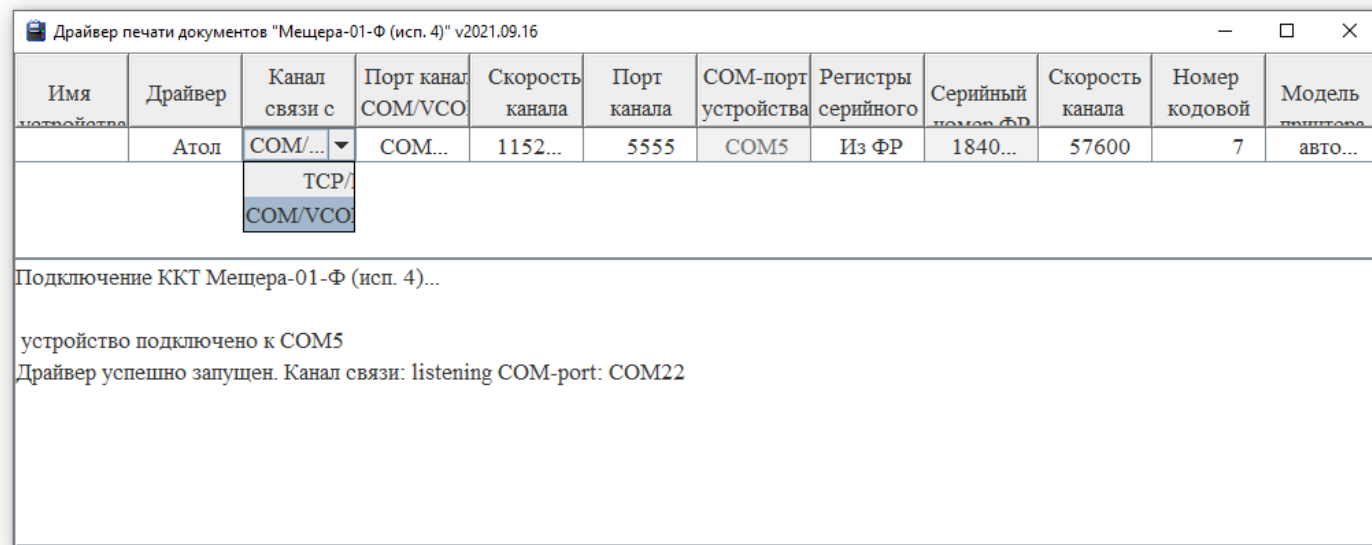


Рисунок 27

Поскольку возможно подключение нескольких устройств, вся информация о ККТ отображается в виде таблицы.

Здесь можно задать имя устройства, номер TCP/IP порта для данной ККТ и скорость обмена с принтером, а также здесь можно переключить режим работы ФР в эмуляцию COM/VCOM. Более подробно эта процедура описана в разделе «Настройка подключения в режиме эмуляции COM/VCOM». При использовании нескольких ККТ «Мещера-01-Ф» на одном компьютере, для каждой ККТ должен быть задан уникальный номер TCP/IP порта.

Важно! Для корректной работы ККТ «Мещера-01-Ф», драйвер должен постоянно находиться в памяти компьютера. Поэтому после работы с драйвером его следует не закрывать, а сворачивать, тогда драйвер будет доступен через иконку в трее.

Установка драйверов USB.

В случае если в диспетчере устройств во вкладке «порты (COM и LTP)» ККТ Мещера-01-Ф отображается как «USB Serial Port» (Рисунок 18), требуется выполнить установку драйвера STMicroelectronics Virtual Com Port.

Драйвер доступен для скачивания с официального сайта www.st.com, а также по ссылке [Ссылка на драйвер](#)

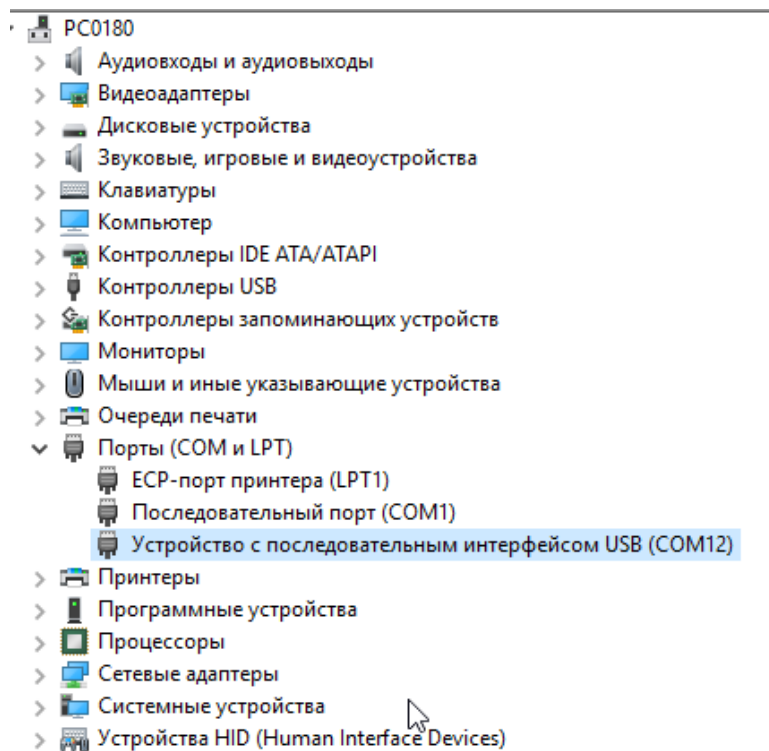


Рисунок 28

1. Запустите установочный файл. В зависимости от разрядности системы выберите необходимый и кликните по нему дважды.
2. Нажмите кнопку «Next» и заполните информацию о пользователе (Рисунок 19, 20).

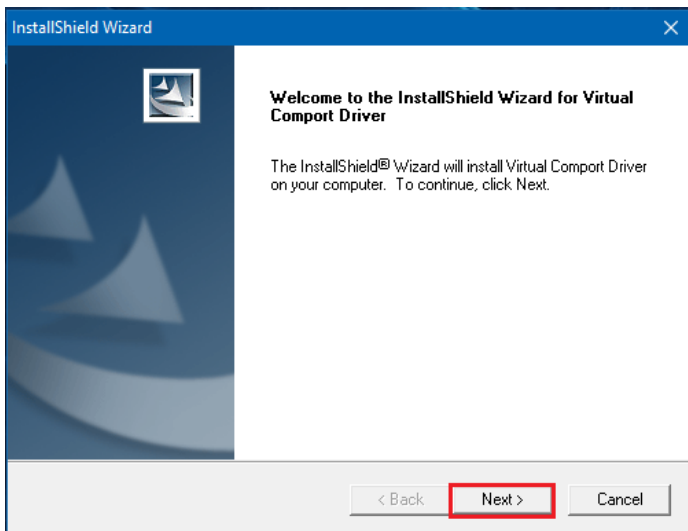


Рисунок 29

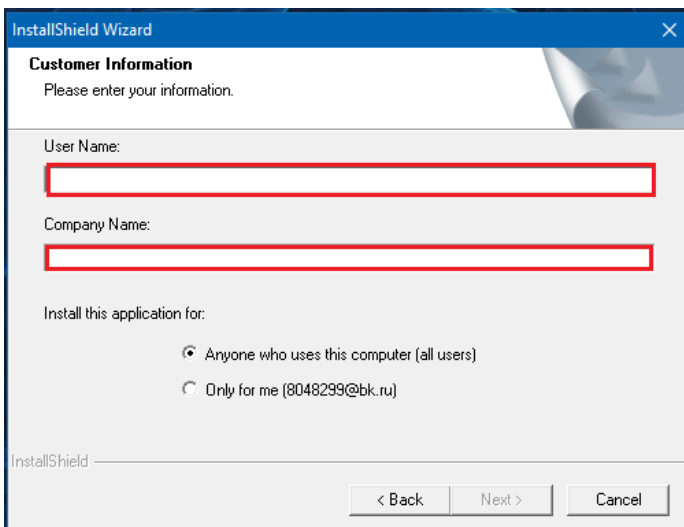


Рисунок 30

3. Нажмите кнопку «Next».

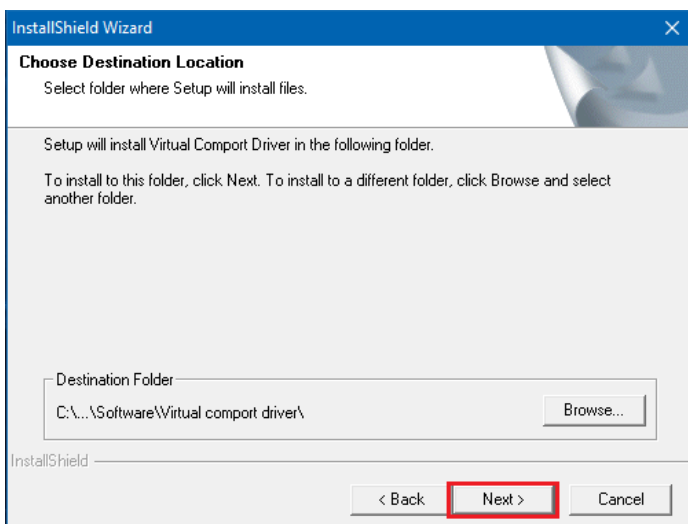


Рисунок 31

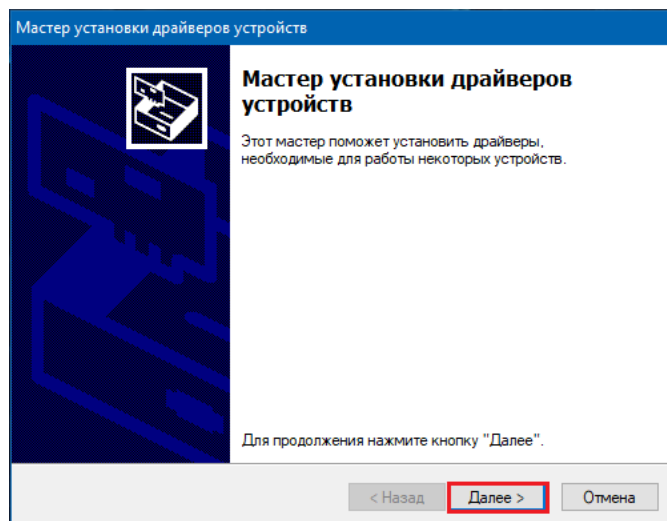


Рисунок 32

4. Нажмите кнопку «Next».

5. Запустится «Мастер установки драйверов устройств», нажмите кнопку «Далее» (Рисунок 22).

6. Далее нажмите кнопку «Установить» (Рисунок 23).

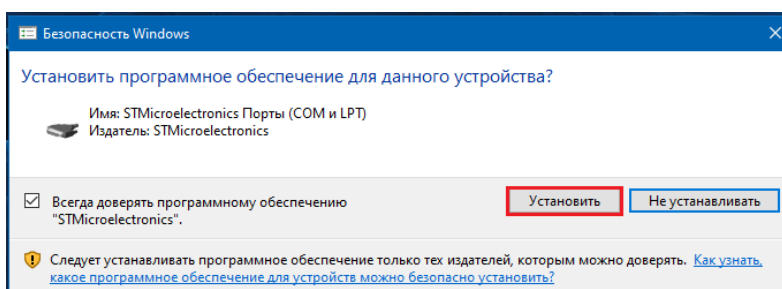


Рисунок 33

7. Нажмите кнопку «Finish».

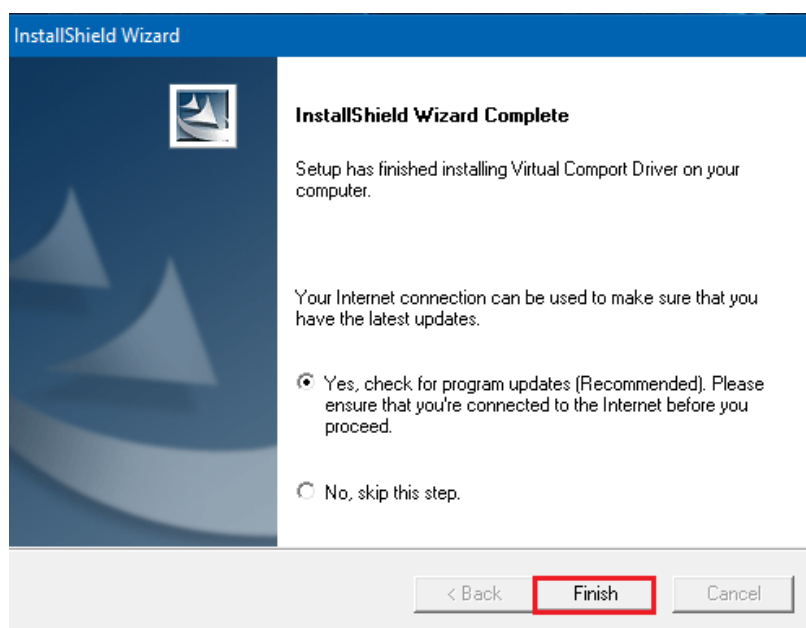


Рисунок 34

Настройка связи с ККТ.

По умолчанию в ККТ Мещера-01-Ф используется протокол обмена с ПК TCP/IP. В качестве IP-адреса можно использовать localhost 127.0.0.1 или IP-адрес ПК, к которому подключен ФР Мещера. Порт по умолчанию 5555. Далее для настройки, а также регистрации (фискализации) ККТ Мещера, можно использовать Тест Драйвера ККТ Атол версии 10.x.x.x или аналогичные программы других разработчиков.

Тест драйвера ККТ* можно скачать в центре загрузок:

[Центр загрузок](#)

А также по ссылке: [Драйвера и документация](#)

Приведём пример работы драйвера ККТ с ККТ Мещера

1. Запустите Тест Драйвера ККТ, нажмите на кнопку «Свойства» (рисунок 25).
2. Канал связи установите TCP/IP (Рисунок 26).
3. В поле IP-адрес введите 127.0.0.1 порт установите 5555 (Рисунок 26)

* Использование программного обеспечения сторонних разработчиков должно осуществляться на условиях, рекомендованных данными разработчиками

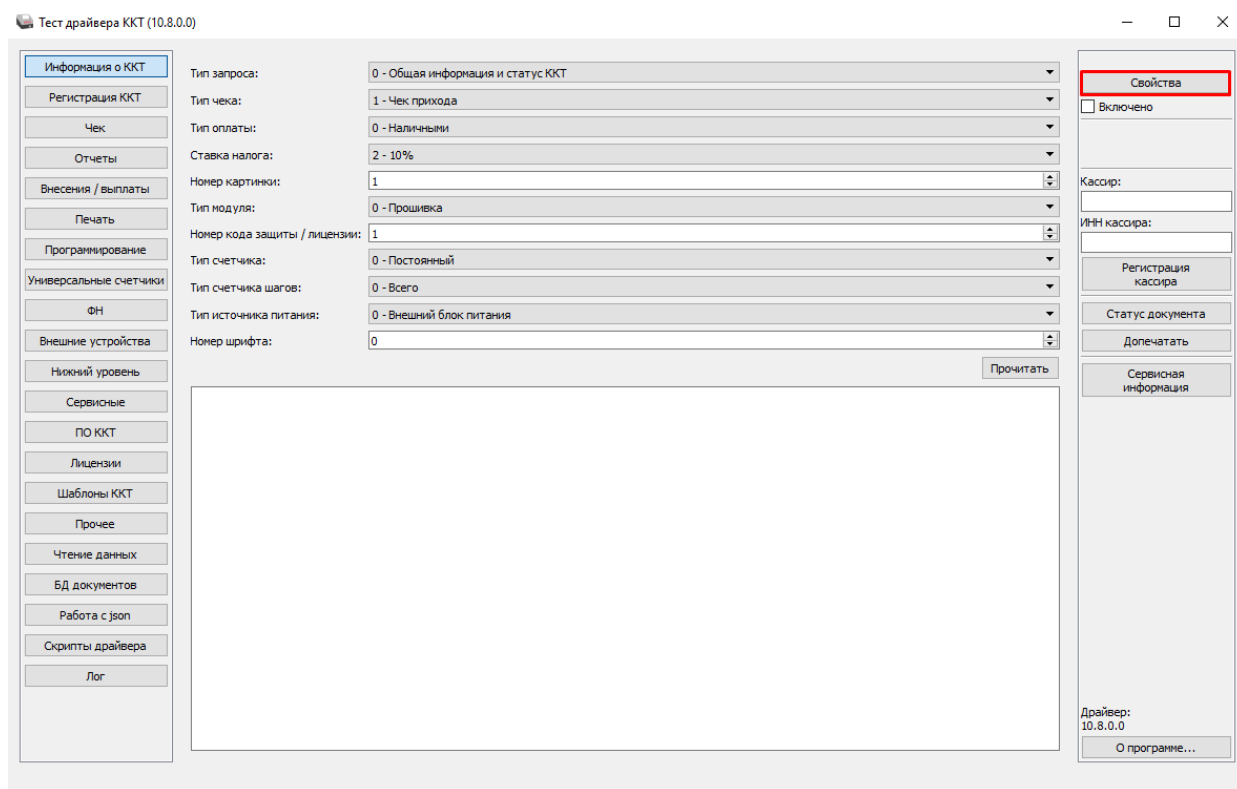


Рисунок 35

4. Нажмите кнопку «Проверка связи», в поле результат появятся информация о ККТ.
5. Далее нажмите кнопку «ОК», связь с ККТ настроена.

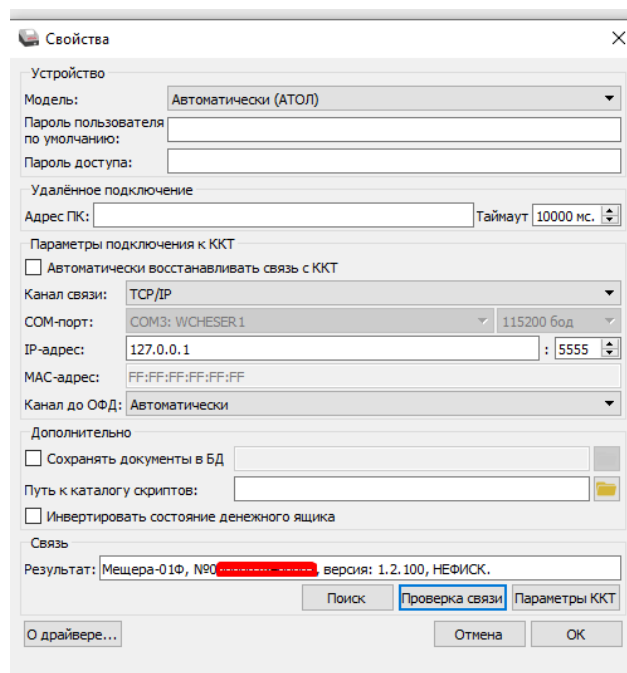


Рисунок 36

Регистрация/перерегистрация ККТ.

Перед выполнением операций, связанных с Регистрацией/Перерегистрацией ККТ, необходимо обязательно в личном кабинете ФНС на сайте www.nalog.ru подать заявление на Регистрацию/Перерегистрацию ККТ. Для выполнения операций, связанных с Регистрацией/Перерегистрацией ККТ Мещере можно также использовать Тест Драйвера ККТ v. 10.x.x. или аналогичный

1. Выполнить настройку связи с ККТ согласно пункту «**Настройка связи с ККТ**».
2. В Тест Драйвере ККТ перейти на вкладку «Регистрация ККТ» и поставить галочку «включено» (Рисунок 27).

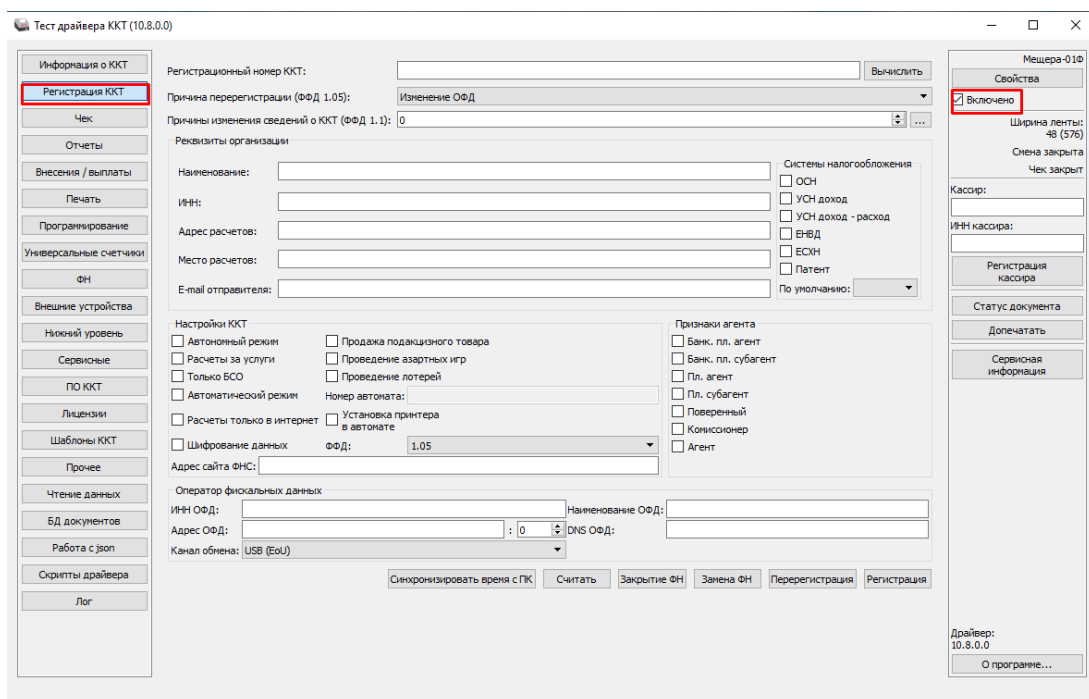


Рисунок 37

- Далее заполняем поле «Регистрационный номер ККТ», сам регистрационный номер получаем в ЛК ФНС. Также заполняем все необходимые поля, пример заполнения указан на рисунке 28.
- После того как все данные внесены, в зависимости от типа операции нажимаем соответствующую кнопку «Регистрация/Перерегистрация» (рисунок 28).

Рисунок 38

- Далее ККТ Мещера распечатает фискальный документ «Отчет о регистрации», а Тест Драйвера ККТ предложит сохранить информацию о регистрации ККТ на ПК (Рисунок 29).

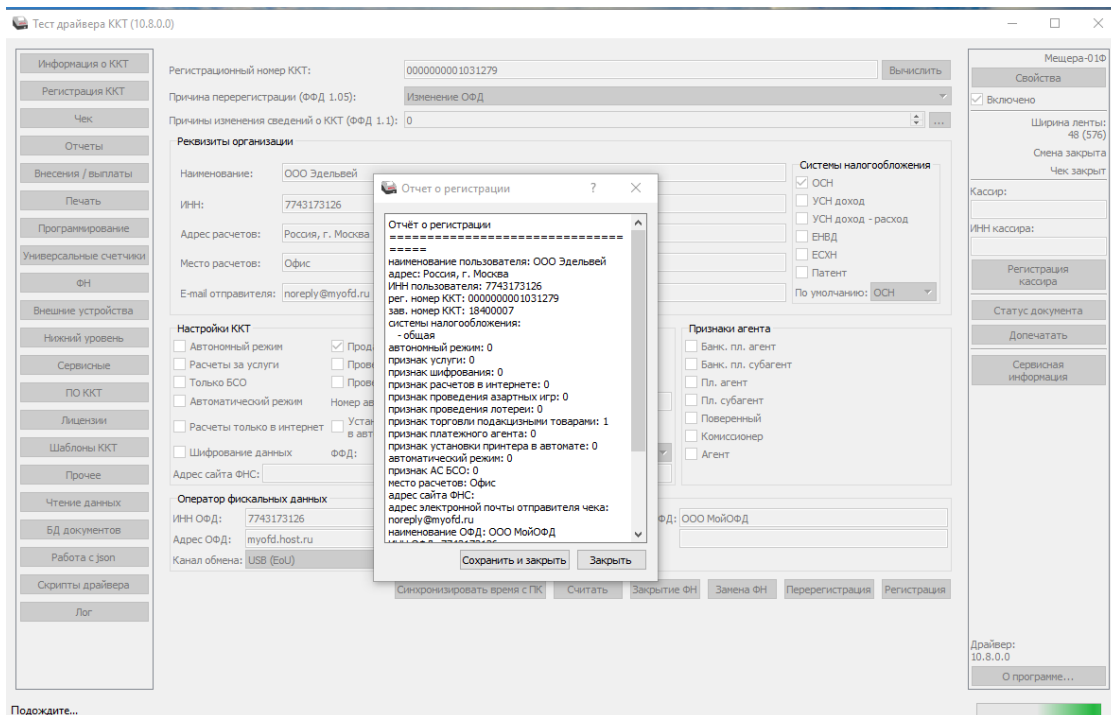


Рисунок 39

6. Регистрация/Перерегистрация ККТ выполнена.

Заккрытие архива ФН.

Для таких операций как «Снятие с учета ККТ в ФНС» или «Перерегистрации ККТ в связи с заменой ФН», предварительно требуется выполнить операцию «Заккрытие архива ФН». Для того чтобы выполнить данную операцию требуется:

1. Выполнить настройку связи с ККТ согласно пункту «[Настройка связи с ККТ](#)»
2. Установить галочку «Включено» (Рисунок 30).
3. Перейти на вкладку «Регистрация ККТ» (Рисунок 30).
4. Нажать на кнопку «Заккрытие ФН» (Рисунок 30).
5. ККТ распечатает «Отчет о закрытии архива ФН».
6. Данные из отчета о закрытии архива ФН нужно внести в ЛК ФНС либо передать сотруднику ФНС.

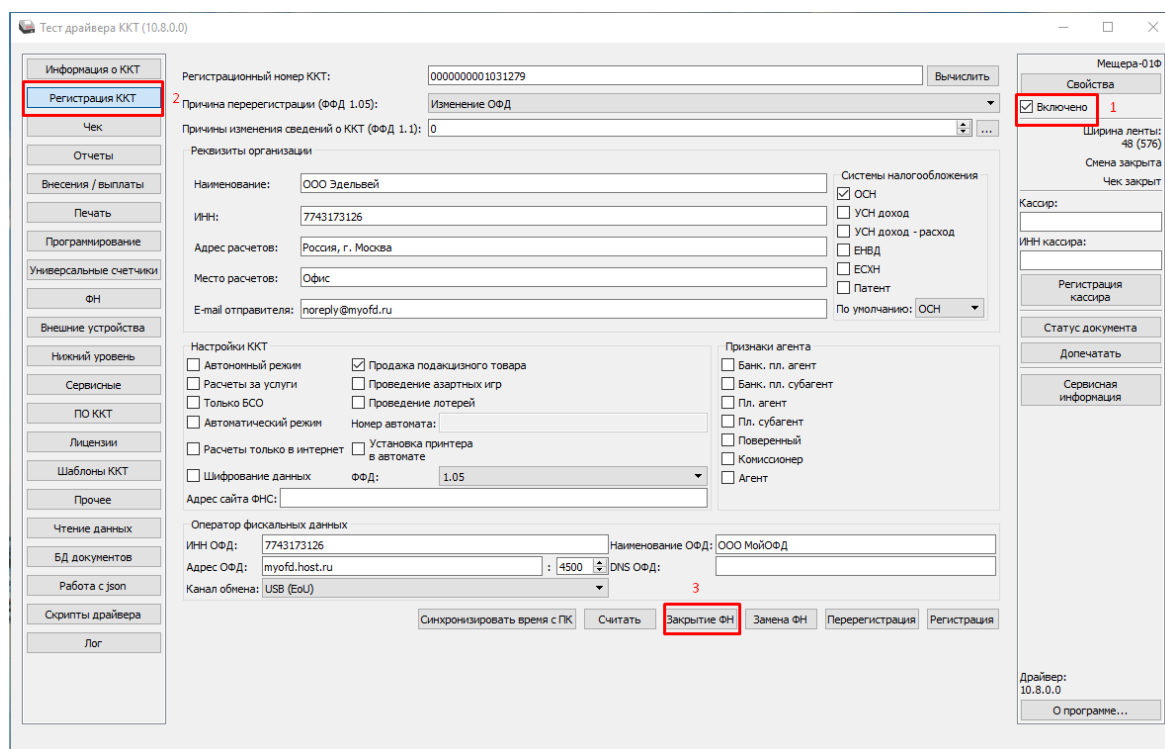


Рисунок 40

Подключение ККТ к Серверу ККТ.

Сервер ККТ позволяет производить мониторинг статуса ККТ, помимо мониторинга Сервер ККТ может выполнять удаленно операции по изменению некоторый настроек ККТ, а также посредством Сервера ККТ возможно выполнить удаленное обновление Драйвера Мещера-01-Ф. Перед началом работы с сервером требуется пройти процедуру регистрации на сайте kkt-serv.ru. Далее необходимо добавить ККТ на сервер, для этого нужно:

1. Авторизоваться на сайте
2. Перейти на вкладку «Администрирование».
3. Нажать кнопку добавить.
4. «Тип» указываем «Касса» (если нужно добавить группу, то выбираем «Группа»).

5. В поле «Название» вводим название кассы.
6. Нажимаем кнопку «Сохранить».
7. После чего Сервер ККТ присвоит кассе ID, который потребуется ввести в ККТ Мещера.

На рисунке 31 представлены наглядно действия, которые требуется выполнить.

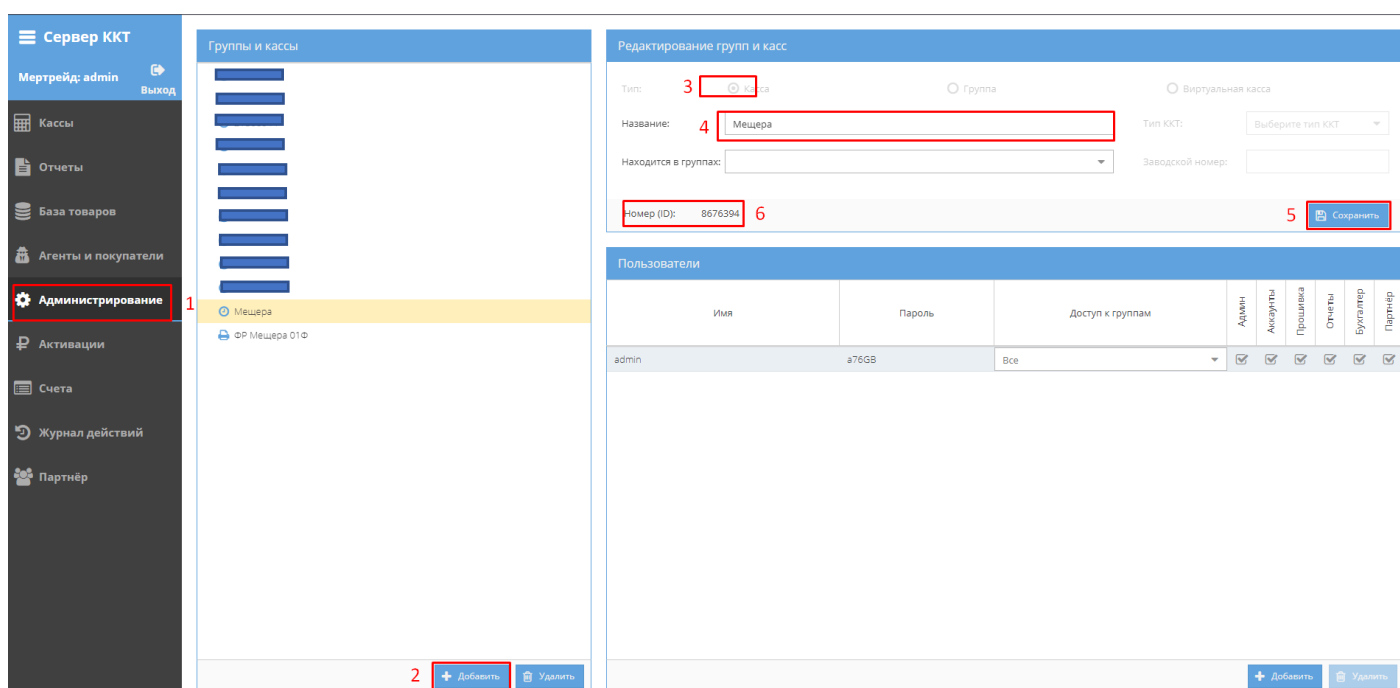


Рисунок 41

Теперь необходимо выполнить настройку ККТ Мещера, а именно установить полученный ID кассы в память ККТ. Для программирования настроек ККТ также можно использовать «Тест Драйвера ККТ».

1. Выполнить настройку связи с ККТ согласно пункту «[Настройка связи с ККТ](#)».
2. Установить галочку на «Включено».

3. Перейти на вкладку «Программирование».
4. Внести следующие данные:
 - номер таблицы - 19
 - номер ряда - 1
 - Номер поля - 14
 - тип данных - Строка (тип 2)
5. В поле «Значение поля» введите полученный с сервера ID.
6. Нажмите кнопку «Записать поле».

Важно! При внесении изменений в ФР или ЛК Сервера ККТ, обязательно требуется выполнить перезагрузку.

На рисунке 32 представлены наглядно действия, которые требуется ВЫПОЛНИТЬ.

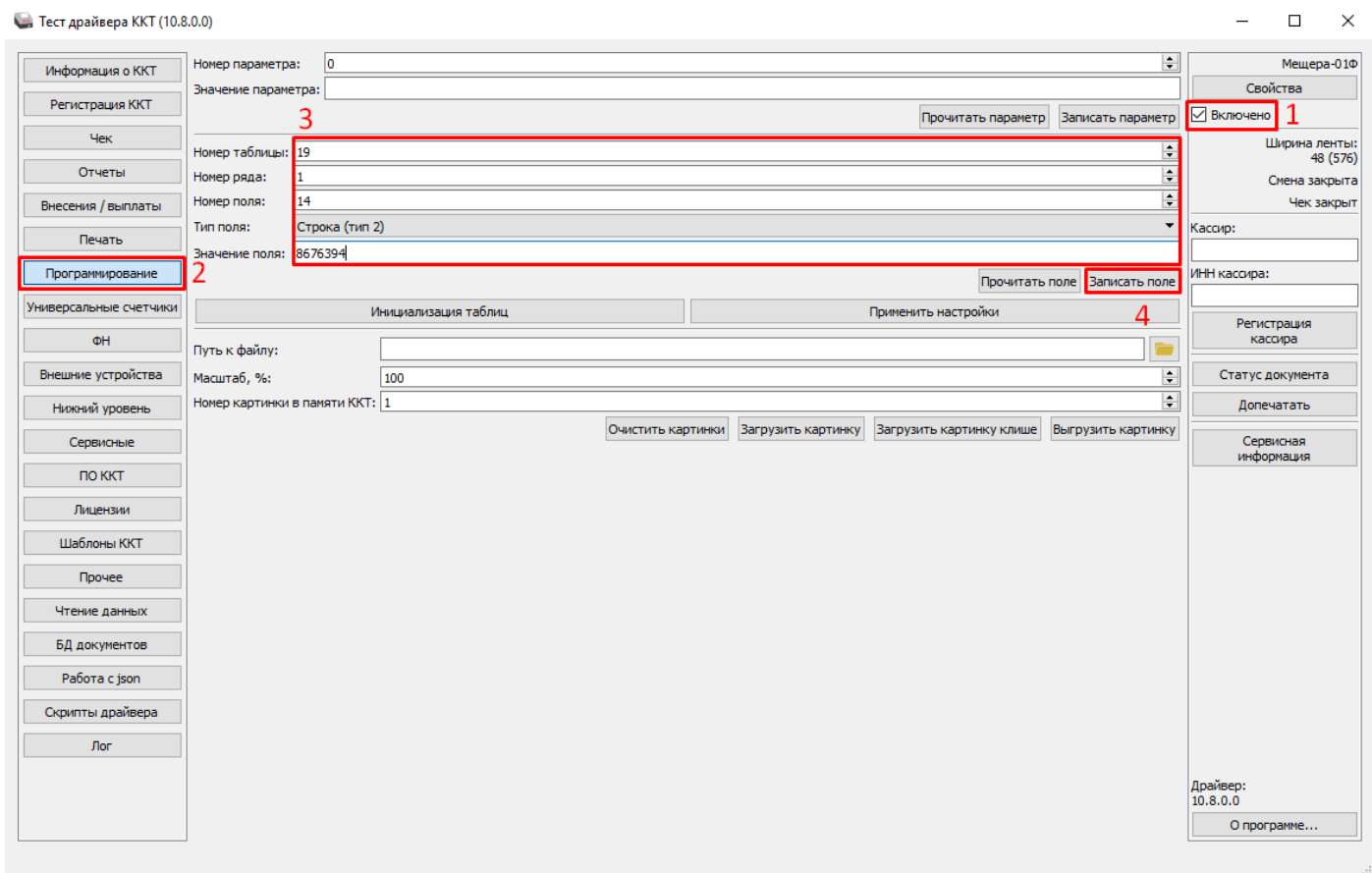


Рисунок 42

Теперь требуется выполнить перезагрузку ККТ Мещера и убедиться что связь с сервером есть. Для этого нужно войти в личный кабинет Сервера ККТ, из списка выбрать нужную кассу и посмотреть Информацию о ККТ (Рисунок 33).

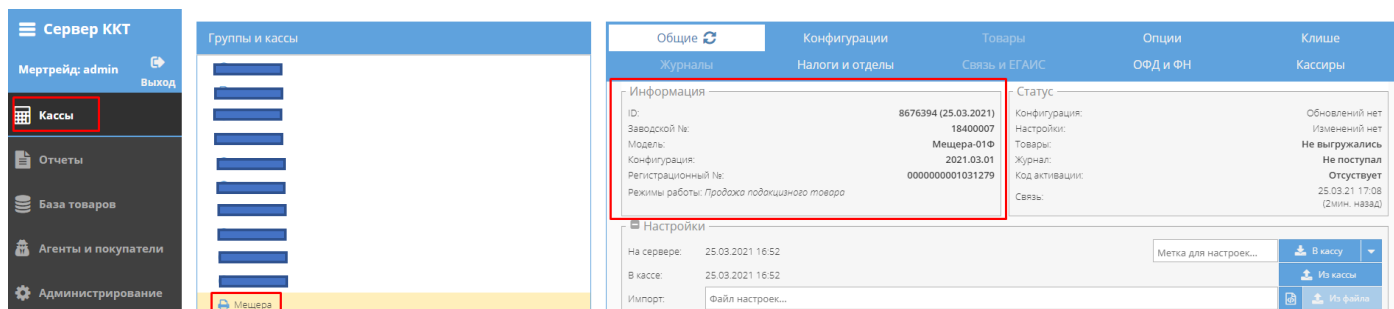


Рисунок 43

После настройка связи можно выгружать некоторые настройки в ККТ удаленно, а также выполнять удаленно обновление Драйвера Мещера-01-Ф.

В случае если настройки не выгрузились из ККТ в ЛК выполните проверку настроек связи с сервером в ККТ:

1. Выполнить настройку связи с ККТ согласно пункту «[Настройка связи с ККТ](#)».
2. Нажмите на кнопку «[Параметры ККТ](#)» (Рисунок 34).

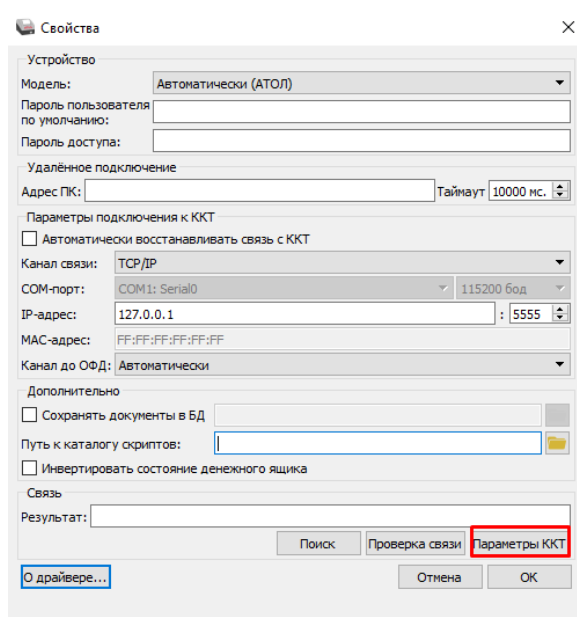


Рисунок 44

3. Раскройте вкладку «Диагностика» и убедитесь что все данные соответствуют рисунку 35.

Адрес личного кабинета: kkt-serv.ru

IP-порт личного кабинета: 3000

Интервал посылок диагностических сообщений: 60

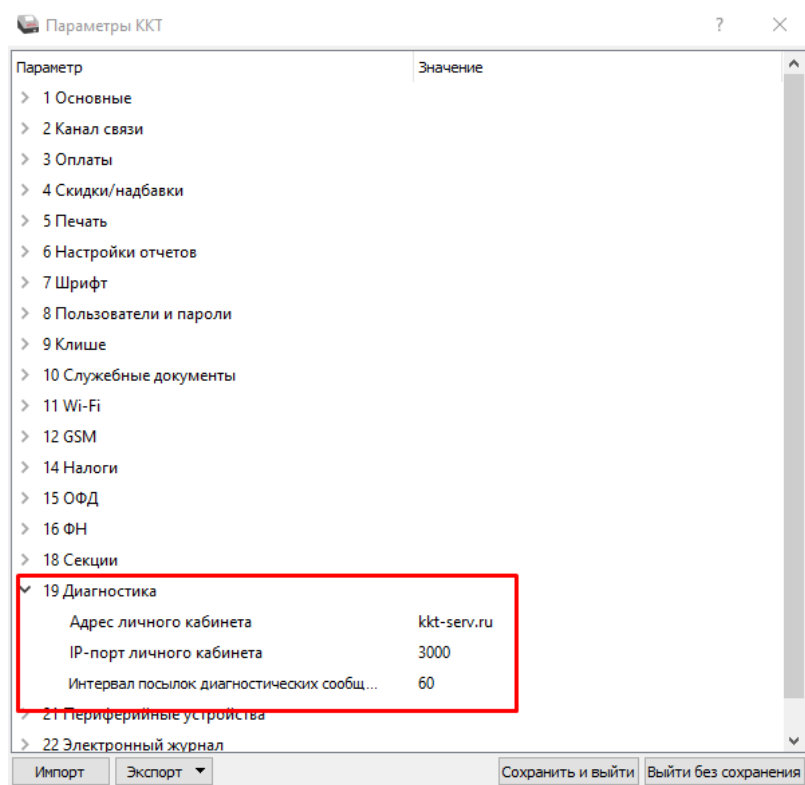


Рисунок 45

Неполадки и их устранение.

Если чек самотестирования и информации о ККТ не печатается:

- Убедитесь в том, что используется актуальная версия драйвера.
- Проверьте установлен ли ФН или МГМ в ККТ.
- Установите скорость принтера в драйвере Мещера-01Ф, предварительно выяснив скорость принтера.
- Проверьте наличие чековой ленты.

Для того чтобы выяснить скорость принтера требуется выполнить следующее:

1. Выключить ККТ (если ККТ включена).
2. Зажать кнопку протяжки чековой ленты «FEED».
3. Включить ККТ.

После выполненных действий, ККТ напечатает информационный чек, где можно узнать скорость обмена.



Рисунок 46

Печатаются не понятные иероглифы.

- Установите скорость принтера в драйвере Мещера-01Ф, предварительно выяснив скорость принтера.

- Установите номер кодовой страницы в драйвере Мещера-01Ф в значение «7».

ККТ заблокирована при расхождении даты и времени с таймером ФН:

- При расхождении определения временных интервалов по часам ККТ и по таймеру ФН более чем на 5 мин. – нужно закрыть смену и ввести корректные дату и время в ККТ.

ККТ заблокирована по причине окончания срока эксплуатации ФН в составе ККТ, заполнении памяти ФН или неисправности ФН:

- Закрыть смену, закрыть ФН (при возможности), заменить ФН.

ККТ заблокирована при превышении времени ожидания подтверждения ОФД о получении ФД:

- Настроить параметры связи с ОФД ([Настройка обмена с ОФД](#)); если подтверждение не приходит, обратится к ОФД.

ККТ не выполняет команды:

- При попытке оформить кассовый чек ККТ выдает ошибку «Смена превысила 24 часа» – необходимо закрыть смену (снять отчет о закрытии смены).
- ККТ заблокирована при вводе даты – введите правильную дату.
- Не завершены операции регистрации ККТ, закрытия смены и др. (например, по причине непреднамеренной перезагрузки ККТ или ошибки питания) либо данные не переданы в ОФД (истек срок ожидания) – исправьте неполадку и завершите операцию и/или настройте связь для корректного обмена с ОФД и отправки ФД.
- В ККТ отсутствует ФН (ККТ заблокирована) – необходимо проверить подключение ФН к системной плате ККТ, проверить исправность кабеля ФН, проверить исправность ФН. При обнаружении неполадки устранить ее или обратиться к изготовителю ККТ, или в аккредитованный сервисный центр, обслуживающий данную модель ККТ.
- ККТ заблокирована, по причине несоответствия заводского номера ККТ и установленного ФН. При этом в отчете автотестирования распечатано «ФН фискализирован с другой ККТ», воспроизведен характерный

звуковой сигнал – установить ФН, который был фискализирован с данной ККТ.

Отсутствует печать одной или нескольких точек:

- Неисправна печатающая головка – рекомендуется обратиться к изготовителю ККТ или в аккредитованный сервисный центр, обслуживающий данную модель ККТ.

Настройка обмена с ОФД.

Для настройки параметров ККТ для обмена данными с ОФД с помощью ДТО v.10 (или аналогичных) нужно выполнить следующую последовательность действий:

1. Включить ККТ, предварительно подключив блок питания.
2. Подключить ККТ к ПК интерфейсным кабелем.
3. Выполнить настройку связи с ККТ согласно пункту [«Настройка связи с ККТ»](#).
4. На вкладке «ОФД» в окне Параметры ККТ свойств ДТО запрограммировать параметры сервера ОФД: Адрес ОФД и Порт. Информация предоставляется ОФД.
5. Нажать кнопку «Применить».

Настройка автозапуска драйвера Мещера-01-Ф.

Изначально драйвер Мещера-01-Ф настроен таким образом, что запуск его происходит сразу после запуска операционной системы. При этом не всегда удобно что при запуске открывается окно драйвера, но можно настроить запуск драйвера таким образом, чтобы драйвер сразу после запуска сворачивался в трей. Для этого необходимо выполнить следующее:

1. Запустить драйвер

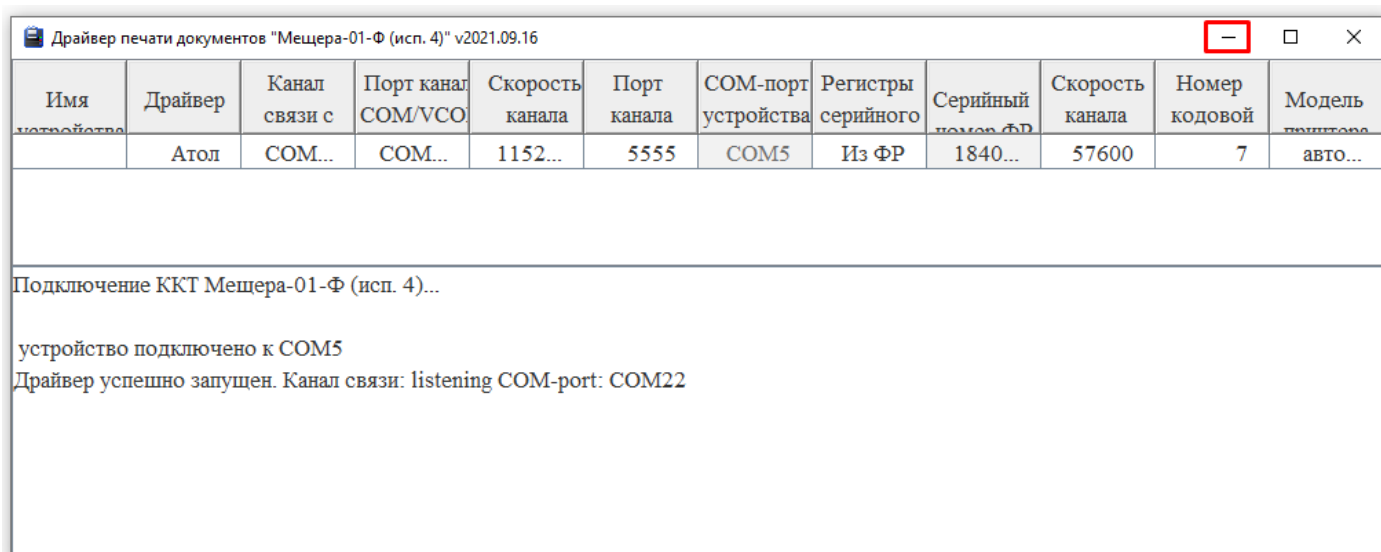


Рисунок 47

2. Свернуть драйвер в трей.
3. Найти иконку драйвера в трее и щеркнуть по ней правой кнопкой мыши.

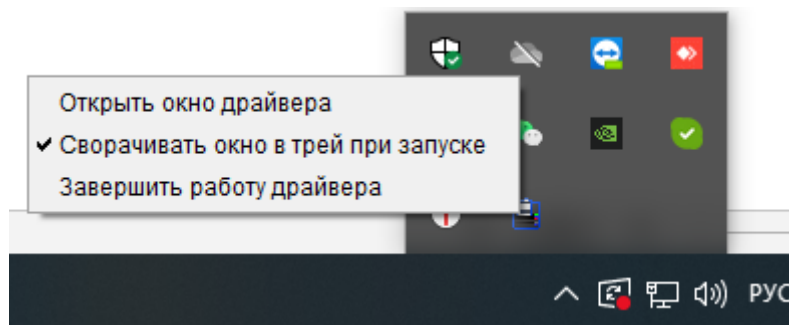


Рисунок 48

4. Выбрать параметр «Сворачивать окно в трей при запуске».

Теперь драйвер при запуске будет автоматически сворачиваться в трей.

Настройка подключения в режиме эмуляции COM/VCOM.

Для того чтобы выполнить настройку подключения в режиме эмуляции COM/VCOM, необходимо во время установки драйвера Мещера-01-Ф установить дополнительный компонент «Эмулятор нуль-модемного кабеля com0com». После установки компоненты в диспетчере устройств появится два дополнительных COM - порта Рис. 48. По одному из портов будет производиться подключение драйвера Мещера-01-Ф, по второму нужно будет подключать кассовое ПО.

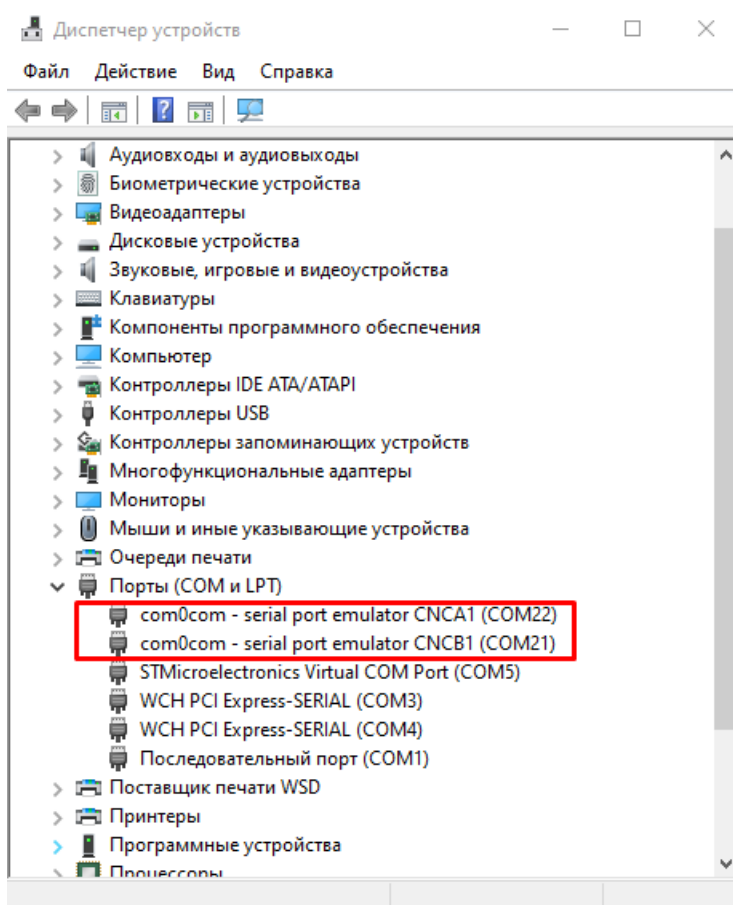


Рисунок 49

В драйвере Мещера-01-Ф в поле «Канал связи с драйвером ФР» установите COM/VCOM Рис. 50

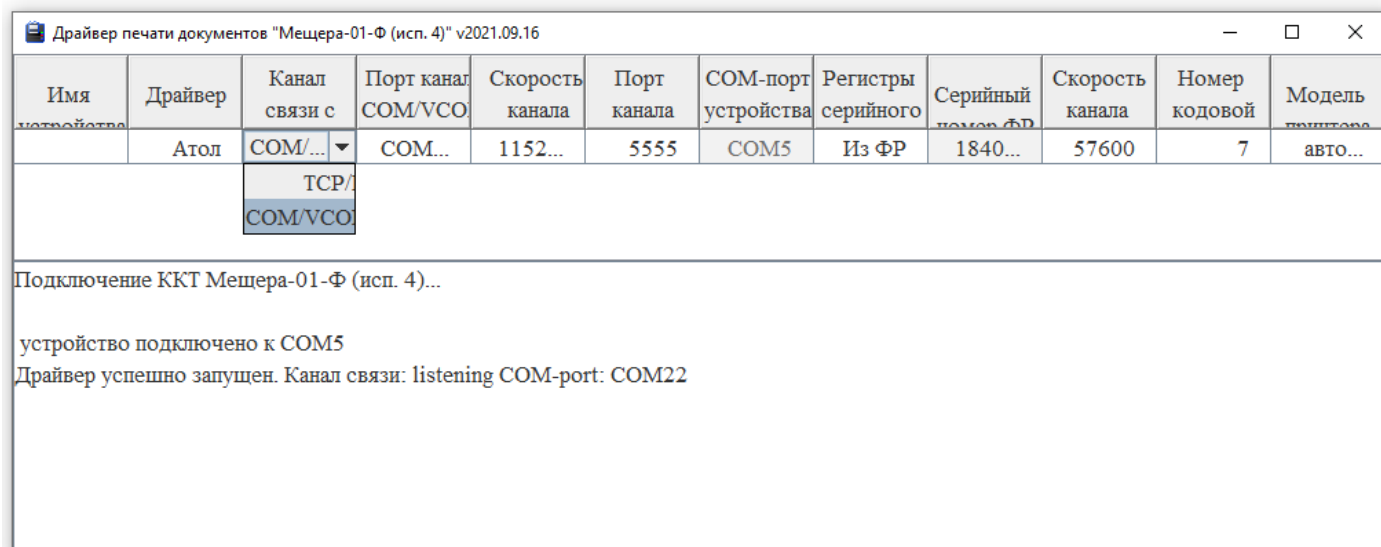


Рисунок 50

В поле «Порт канала COM/VCOM» установите один из портов, которые образовались в диспетчере устройств, например COM21 Рис. 51.

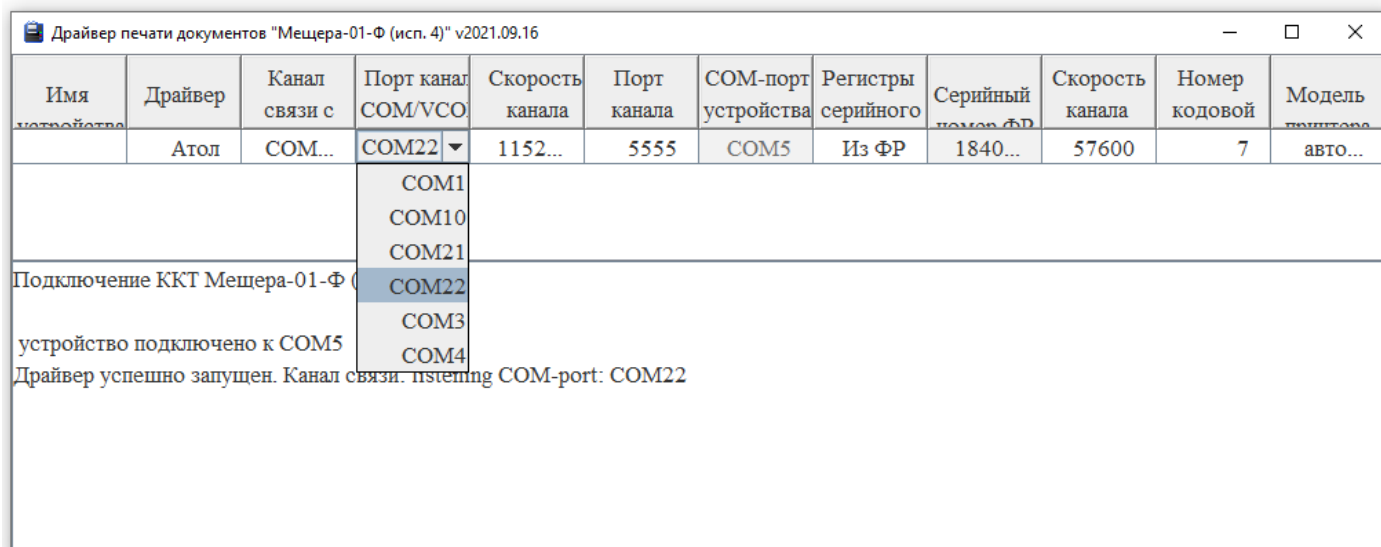


Рисунок 51

Нажмите кнопку «Сохранить», ФР выполнит перезагрузку. Готово!
Второй COM22 будет использоваться для подключения фискального регистратора Мещера-01-Ф в кассовом ПО.